



Gökçeler Kanyonu Milas Mağaraları Doğa Yürüyüş Yolları

Gökçeler Canyon Milas Caves Nature Walking Paths

T.C. Güney Ege Kalkınma Ajansının 2016 Yılı DFD programı dahilinde desteklediği, Milas Kaymakamlığı ile ortak ve iştirakçilerinin "Alternatif Turizm Değeri Milas Mağaraları ve Gökçeler Kanyonunun Araştırılması ve Tanıtılması" projesi kapsamında hazırlanmıştır.

Sözleşme No:TR32/16/DFD/0013

İçerik ile ilgili tek sorumluluk yazan/destek yararlanıcısına/altı yükleniciye aittir ve T.C. Güney Ege Kalkınma Ajansının görüşlerini yansıtmaz.

*Gökçeler Kanyonu
Milas Mağaraları
Doğa Yürüyüş Yolları*

*Finans Desteği
T.C. Güney Ege Kalkınma Ajansı*

*Proje Yürütücüsü
Fuat GÜREL
Milas Kaymakamı*

*Proje Ortağı
Muğla İl Kültür ve Turizm Müdürlüğü
Veli ÇELİK
İl Müdürü*

*Proje İştirak
Milas Ticaret ve Sanayi Odası Başkanlığı
Reşit ÖZER
Yönetim Kurulu Başkanı*

*Proje İştirak
Milas'ı Geliştirme ve Kalkındırma Derneği Başkanlığı
M. Gürcan YAVUZ
Dernek Yönetim Kurulu Başkanı*

*Proje Ekibi
Yaşar GÖKDAĞ
Proje Koordinatörü*

*Araştırma
Hamdi MENGİ*

*Fotoğraf
Hamdi MENGİ
Mehmet NERGİZ*

*Kapak Fotoğrafı
Hamdi Mengi*

*Baskı
Özyurt Matbaası*

Ankara, 2016



GÖKÇELER KANYONU VE MAĞARALAR

Milas İlçemiz zengin doğası, tarımı, turizmi, tarihi ve uygarlıklara başkentlik yapmasıyla bilinen önemli bir yerleşim yeridir. Bu kadar değeri bünyesinde barındıran Milas, bugüne kadar hak ettiği şekilde kendini kanıtlayamamış, bu değerlerini pazarlayamamıştır.

Bu eksikliklerin giderilmesi için çok proje üretilmeli ve uygulanmalıdır. Bu amaçla ‘‘İncirliin Mağarası ve Çevresinin Turizm Altpısının Geliştirilerek Bölge Turizmine kazandırılması’’ projesi başarılı bir şekilde uygulanmış, Milas Bodrum destinasyonunda önemli bir turizm alternatifi olmuştur. Her geçen yıl ziyaretçi sayısı artmaktadır.

Son olarak yaptığımız ‘‘Milas Mağaraları ve Gökçeler Kanyonunun Araştırılması ve Tanıtılması’’ projesi ile İlçemizdeki 8 mağaranın jeolojisi, arkeolojisi, fauna ve florası araştırılmış, Gökçeler Kanyonunda 3 adet yürüyüş yolu planları çıkarılmış ve tanıtım materyalleri hazırlanmıştır. Bu projenin hazırlanmasından uygulanmasına kadar emeği geçen herkese teşekkür eder, ilçemiz turizmine hayırlı olmasını dilerim.

Fuat GÜREL
Milas Kaymakamı

GÖKÇELER CANYON AND CAVES

Milas is an important settlement which is known for its rich nature, agriculture, history and being a capital of ancient civilizations. Milas, which contains these many values, have not proved itself and marketed its values as it deserves.

In order to eliminate these imperfections, many projects must be produced and performed. For this purpose, the project which is ‘‘The Improvement of Turizm of İncirliin Cave and its Surrounding and Gaining İncirliin Cave and its Surrounding to Tourism’’ conducted successfully and it produced an important tourism alternative through Milas Bodrum.

With the last project that we have performed which is ‘‘ The investigation and Promotion of Milas Caves and Gökçeler Canyon’’, we investigated geology, archeology, fauna and flora of 8 caves in our county; at Gökçeler Canyon plans of 3 nature walking paths were generated and promotional material were prepared. I thank to all people who contribute their effort to the project from preparation to performing, I hope it will be beneficial to tourism of our county.

Fuat GÜREL
Governor of Milas

GÖKÇELER KANYONU VE MAĞARALAR

Mağaralar; Jeolojik, Jeomorfolojik, Antropolojik, Arkeolojik, Biyolojik, Ekolojik, Sosyolojik, tarihi ve kültürel değerler barındırırlar.

Mağaralardan ilk yararlananlar “Taş Devri İnsanları” dır. Doğal mağaralar onların barınma ihtiyaçlarını büyük ölçüde karşılamıştır. Mağaralar, ilk insanın paleontolojik ve kültürel geçmişi ile ilgili kültür belgeleri ile doludur. Günümüzün en önemli problemi küresel ısınma ile ilgili sorunlara ışık tutacak fosilleri barındırır. Geçmişte yaşamış tek hücreli canlıların fosilleri mağara oluşumları içinde bulunur. Bu fosillerin cinsi geçmişteki yaşamla ilgili ipuçları verirler.

Olağanüstü güzellikleri ile alternatif turizme katkıları büyüktür. Doğru projeler hazırlanıp, doğru uygulamalarla turizme açılan mağaraların ziyaretçi sayıları gün geçtikçe artmaktadır. İnsanların bilinmeyen keşfetme tutkusu mağaraların sportif amaçlı kullanılmasını gündeme getirmiştir. Bunun için değişik araç-gereç ve teknikler oluşturularak, en derin mağaraların sonlarına ulaşılmış ve mağaraların gizemleri ortaya çıkarılmıştır.

Mağaralar hangi amaçla kullanılırsa kullanılsın, doğal güzelliklerine zarar verilmemesine özen gösterilmelidir. Bu özen ve dikkat gösterilmediği durumlarda mağaralarda geriye dönüşü olmayan sonuçlar doğuracaktır.

Hamdi MENGİ
Mağarabilimci

GÖKÇELER CANYON AND CAVES

The caves contain geological, geomorphological, anthropological, archeological, biological, ecological, sociological, historical and cultural values within themselves.

People, who benefited from caves for the first time, lived on Earth during Stone Age. Natural caves eliminated the majority of these people's need for shelter. The caves are filled with cultural documents of first people's paleontological and cultural history. They contain fossils which can enlighten the issues which are the results of global warming. Fossils of unicellular organisms are present in cave formations. These fossils give people a clue about ancient life. Their contribution to alternative tourism with their extraordinary beauty is significant. The caves which are opened to tourism with correct projects and applications are visited by more and more people day by day.

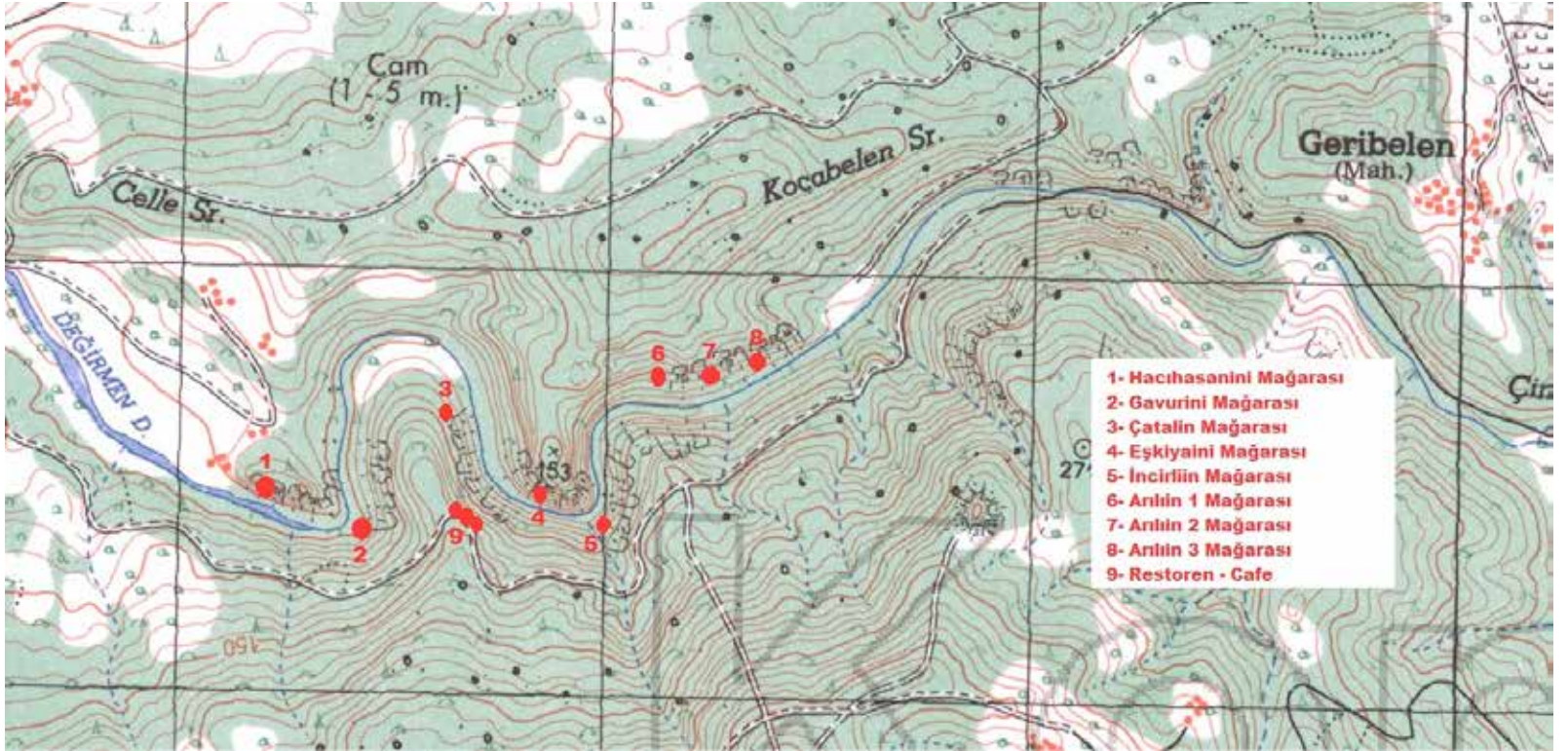
People's passion for discovering unknown has brought to mind using caves for sportive activities. With different techniques and equipments, people reached the end of the deepest caves and revealed the mystery of the caves.

It is important to protect the natural beauty of caves regardless of intended purpose. If this essential attention and care is not shown, this will lead to unrepairable results.

Hamdi MENGİ
Speleologist

Gökçeler Kanyonu
Milas Mağaraları
Doğa Yürüyüş Yolları

Gökçeler Canyon / Milas Caves / Nature Walking Paths



GÖKÇELER KANYONU

Muğla ili Milas ilçesinde bulunan Gökçeler Kanyonu ve mağaraları ilçenin 6 km güney doğusundadır.

Kanyonlar karbonatlı kayaların suların eritme ve aşındırma etkisi ile oluşurlar. Karbonatlı kayaların yeraltı sularının etkisiyle fizikokimyasal süreçlerle erimesi ile oluşan mağaralar, bulundukları bölgenin jeolojik, jeomorfolojik, hidrolik ve ekolojik özellikleri ile ilgili güncel ve geçmişe ait verileri bulundurur.

GÖKÇELER CANYON

Gökçeler Canyon and Caves are located at 6 km southeastern of Milas, a county of Muğla.

Canyons are formed by the dissolving and eroding effects of water on limestones. Caves ,which are formed by the influences of groundwater which erodes limestones through physicochemical processes, carry the data which is reflecting today and the past related to the geological, geomorphological, hydraulic and ecological features of the area.

GÖKÇELER KANYONU

GÖKÇELER CANYON

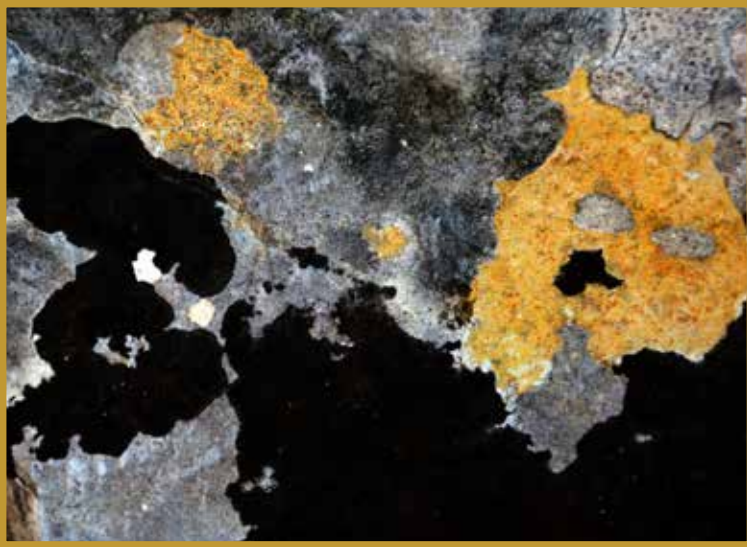


















MİLAS MAĞARALARI

Gökçeler Kanyonu ve mağaraları Orta Triyas-Jura yaşlı mermerler içinde gelişmiştir. Gökçeler Kanyonu ve mağaraları oluşumunda mermerin özellikleri, mağara çevresinin özellikleri (Fay ve çatlak sistemleri) etkili olmuştur. Kanyonun başlangıcı deniz seviyesinden 50 metre yüksektedir. Uzunluğu yaklaşık on kilometredir. İlk iki kilometresinde irili ufaklı çok sayıda mağara vardır Bunlardan kayda değer olan ve ölçümü yapılan mağaralar:

- 1-Hacıhasanini Mağarası
- 2-Gavurini Mağarası
- 3-Çatalin Mağarası
- 4-Eşkiyaini Mağarası
- 5-İncirliin Mağarası
- 6-Arılın 1 Mağarası
- 7-Arılın 2 Mağarası
- 8-Arılın 3 Mağarası

MİLAS CAVES

Gökçeler Canyon and Caves were developed in the marbles which are from Middle Triassic-Jurassic Period.

The features of the marbles and the features of the surrounding of the cave (faultline and grike systems) have influence on the formation of Gökçeler Canyon and Caves. The beginning of the canyon is 50 meters above the sea level. Its length is 10 km. There are many large and small caves which are located in first two kilometers of the canyon. From those caves, these are the ones which were measured and noteworthy:

- 1-Hacıhasanini Cave
- 2-Gavurini Cave
- 3-Çatalin Cave
- 4-Eşkiyaini Cave
- 5-İncirliin Cave
- 6-Arılın 1 Cave
- 7-Arılın 2 Cave
- 8-Arılın 3 Cave

Hacıhasanini Mağarası

Kanyonun kuzey yamacında girişteki ilk mağaradır. Toplam uzunluğu 15 m olup yatay gelişmiş fosil mağaradır. Tavan yüksekliği 0.5-8m arasında değişir. Oluşum yönünden zayıf olan mağara duvarlarında siyah Mangan boyamaları görülür. Mağara içinde ve yakınında seramik parçaları görülmüştür.

Hacıhasanini Cave

It is the first cave which is located at the north side of the canyon at entrance. Total length of the cave is 15 m and it is a fossil cave which developed horizontally. Its height varies between 0.5-8 meters. In the terms of cave formations, this cave is insufficient and on its walls black staining by manganese dioxide is seen. At the inside and the surrounding of the cave, ceramic pieces are seen.







Gavurini Mağarası

Kanyonun güney yamacında girişteki ikinci mağaradır. Toplam uzunluğu 17 m olup yatay gelişmiş fosil mağaradır. Tavan yüksekliği 0.5-6m arasında değişir. Oluşum yönünden zayıf olan mağara duvarlarında siyah Mangan boyamaları görülür.

Gavurini Cave

It is the second cave which is located at the south side of the canyon at entrance. Total length of the cave is 17 m and it is a fossil cave which developed horizontally. In the terms of cave formations, this cave is insufficient and on its walls black staining by manganese dioxide is seen.





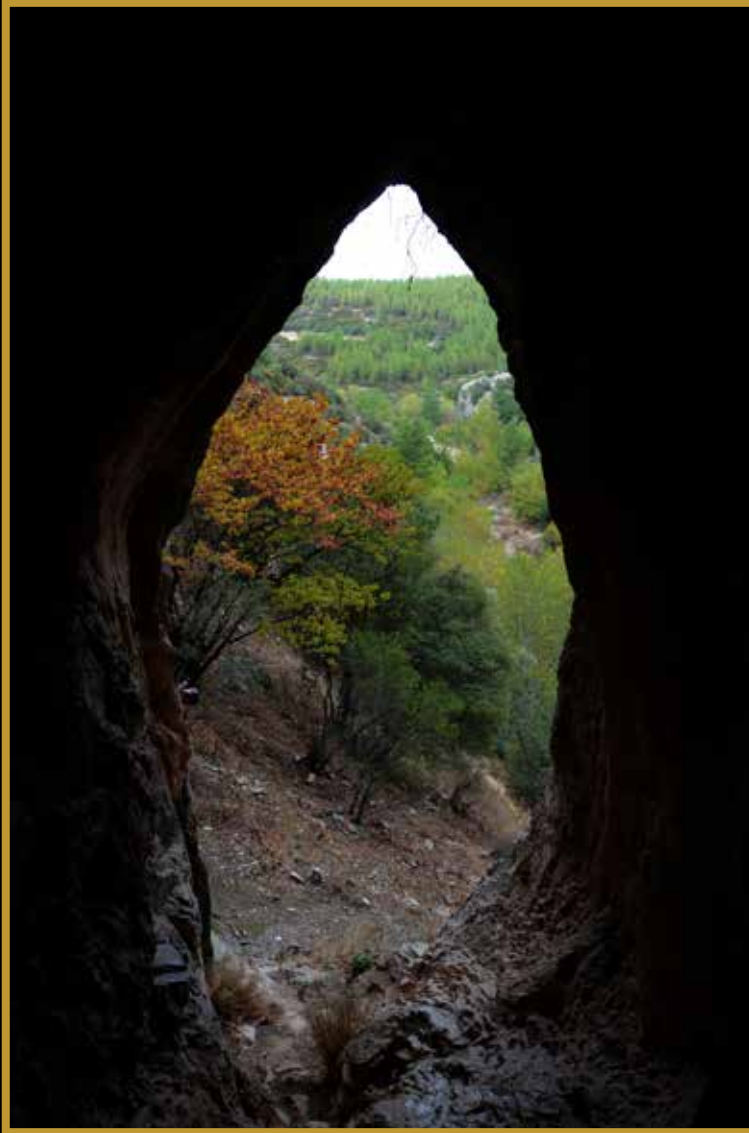
Çatalin Mağarası

Kanyonun güney yamacında restoranın 100m altındadır. Toplam uzunluğu 146 m olup yatay gelişmiş fosil mağaradır. Tavan yüksekliği 0.5-8m arasında değişir. Oluşum yönünden zayıf olan mağarada hayvan kemikleri, birkaç yarasa, binayak, çekirge, böcek ve bozulmamış oklu kirpi ölüsü görülmüştür. Mağara içinde ve yakınında seramik parçaları görülmüştür.

Çatalin Cave

It is located at the south side of the canyon 100 m below the restaurant. Total length of the cave is 146 m and it is a fossil cave which developed horizontally. Its height varies between 0.5-8 meters. In the terms of cave formations, this cave is insufficient and animal bones, few bats, diplopoda, grasshoppers, insects and dead and intact indian crested porcupine are seen. At the inside and the surrounding of the cave, ceramic pieces are seen.







Eşkiyaini Mağarası

Kanyonun kuzey yamacında kanyon girişinden 900 m ilerdedir. Toplam uzunluğu 25 m olup yatay gelişmiş fosil mağaradır. Tavan yüksekliği 0.5-5m arasında değişir. Oluşum yönünden zayıf olan mağarada canlı görülmemiştir. Mağara içinde ve yakınında seramik parçaları görülmüştür.

Eşkiyaini Cave

It is located at the north side of the canyon, 900 m distant from entrance. Total length of the cave is 25 m and it is a fossil cave which developed horizontally. Its height varies between 0.5-5 meters. In the terms of cave formations, this cave is insufficient and no animal were seen at the inside of the cave. At the inside and the surrounding of the cave, ceramic pieces are seen.







İncirliin Mağarası

Kanyonun güney yamacında restoranın 300 m doğusunda kanyonun en büyük ve güzel mağarasıdır. Toplam uzunluğu 345 m olup yatay gelişmiş yarı aktif-fosil mağaradır. Tavan yüksekliği 0.5-18 arasında değişir.

Mağara tabanının bazı yerlerinde irili ufaklı bloklar bulunur. Mağaranın hemen her yerinde olağan üstü güzellikte, insanları büyüleyen her türden mağara oluşumu vardır. Bunlar: sarkıt, dikt, sütun, duvar, perde, aykırı, havuz gibi oluşumlardır. Devasa boyutlara ulaşan oluşumların güzelliği dikkat çekici olan mağarada yarasa, hayvan kemikleri, binayak, çekirge, böcek görülmüştür. Mağara içinde ve yakınında seramik parçaları görülmüştür.

İncirliin Cave

It is located at the south side of the canyon, 300 m east of the restaurant. It is the biggest and the most beautiful cave of the canyon. Total length of the cave is 345 m and it is a horizontally developed, semi active fossil cave. Height of the cave varies between 0.5-18 m.

There are small and big blocks on the floor surface. There are extraordinarily beautiful cave formations approximately all over the cave which fascinate people. These are stalactites, stalagmites, columns, curtain, helictite and pool formations. The cave is remarkable with its formations which reach gigantic sizes and in the cave bats, animal bones, grasshoppers, insects and diplopoda are seen. At the inside and the surrounding of the cave, ceramic pieces are seen.

























Arılın 1 Mağarası

Arılın 1 Mağarası kanyonun kuzey yamacında kanyon girişinden 1400 m ilerdedir. Toplam uzunluğu 14 m olup yatay gelişmiş fosil mağaradır. Tavan yüksekliği 0.5-8m arasında değişir. Oluşum yönünden zayıf olan mağarada canlı görülmemiştir. Mağara içinde ve yakınında seramik parçaları görülmüştür.

Arılın 1 Cave

This cave is located at the north side of the canyon, 1400 m away from entrance. Total length of the cave is 14 m and it is a horizontal developed cave. The height of the cave varies between 0.5-8 m. In the terms of cave formations this cave is insufficient and no animal were seen at the inside of the cave. At the inside and the surrounding of the cave, ceramic pieces are seen.

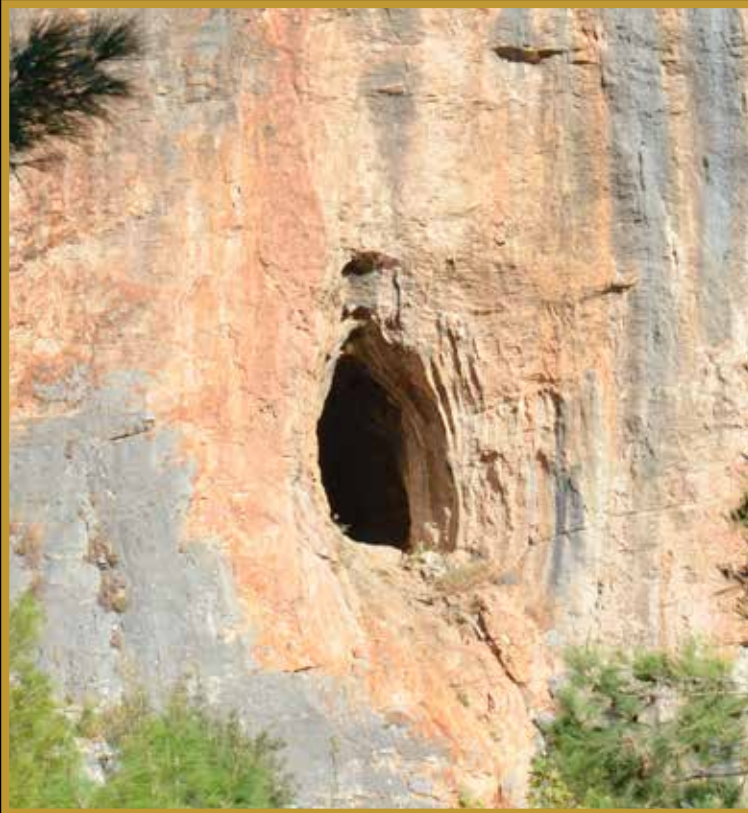


Arslin 2 Mağarası

Arslin 2 Mağarası kanyonun kuzey yamacında kanyon girişinden 1 450 m ilerdedir. Toplam uzunluğu 18 m olup yatay gelişmiş fosil mağaradır. Tavan yüksekliği 0.5-5m arasında değişir. Oluşum yönünden zayıf olan mağarada canlı görülmemiştir. Mağara içinde ve yakınında seramik parçaları görülmüştür.

Arslin 2 Cave

This cave is located at the north side of the canyon, 1450 m away from entrance. Total length of the cave is 18 m and it is a horizontal developed cave. The height of the cave varies between 0.5-5 m. In the terms of cave formations this cave is insufficient and no animal were seen at the inside of the cave. At the inside and the surrounding of the cave, ceramic pieces are seen.



Arılın 3 Mağarası

Arılın 3 Mağarası kanyonun kuzey yamacında kanyon girişinden 900 m ilerdedir. Toplam uzunluğu 19 m olup yatay gelişmiş fosil mağaradır. Tavan yüksekliği 0.3-4m arasında değişir. Oluşum yönünden zayıf olan mağarada canlı görülmemiştir. Mağara içinde ve yakınında seramik parçaları görülmüştür.

Arılın 3 Cave

This cave is located at the north side of the canyon, 900 m away from entrance. Total length of the cave is 19 m and it is a horizontal developed cave. The height of the cave varies between 0.3-4 m. In the terms of cave formations this cave is insufficient and no animal were seen at the inside of the cave. At the inside and the surrounding of the cave, ceramic pieces are seen.



DOĞA YÜRÜYÜŞ YOLLARI

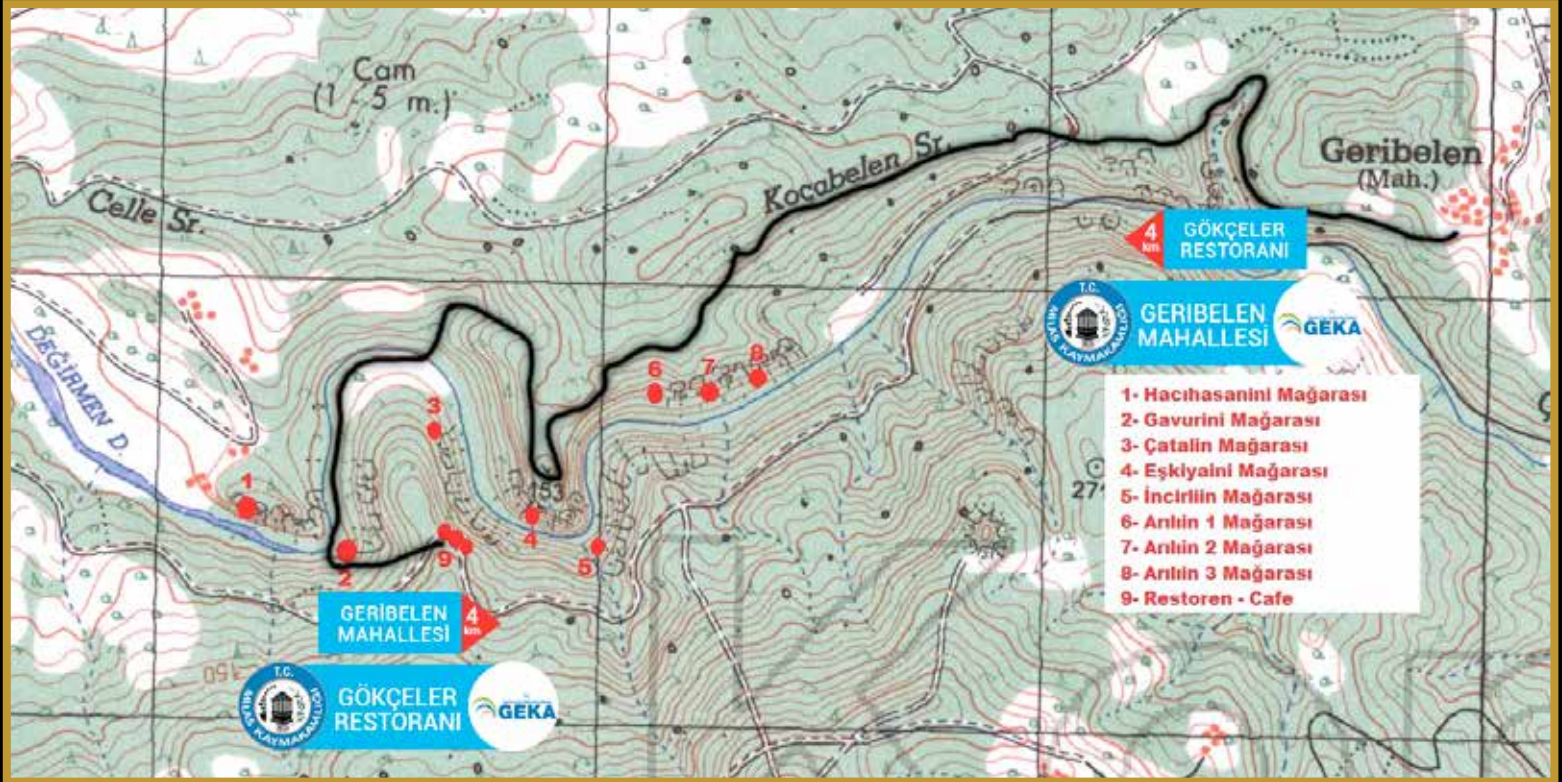
- 1- KUZEY DOĞA YÜRÜYÜŞ YOLU
- 2- GÜNEY DOĞA YÜRÜYÜŞ YOLU
- 3- KANYON İÇİ DOĞA YÜRÜYÜŞ YOLU

NATURE WALKING PATHS

- 1- NORTH NATURE WOLKING Paths
- 2- SOUTH NATURE WOLKING Paths
- 3- INSIDE THE CANYON NATURE WOLKING Paths

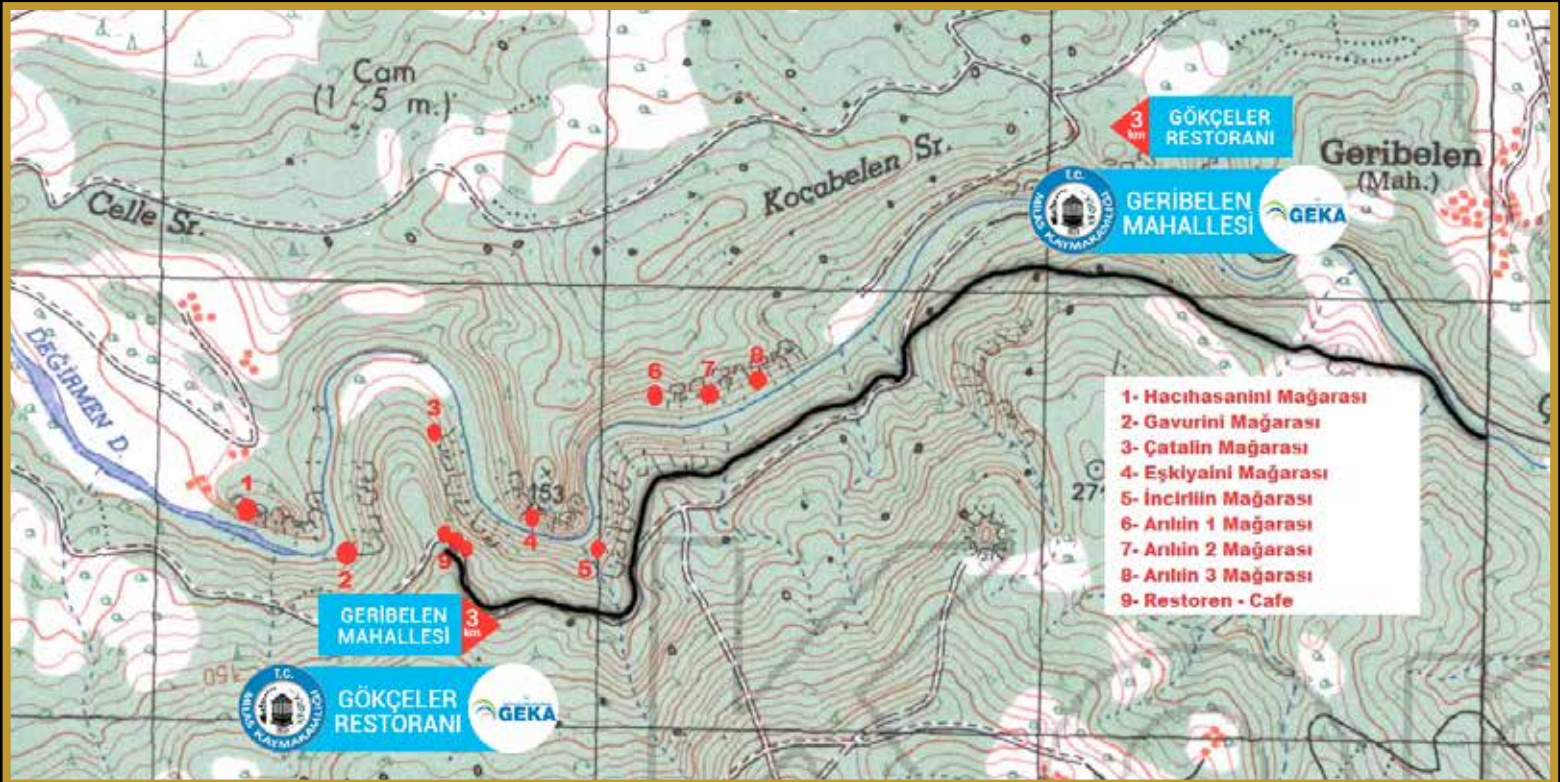
Kuzey Doğa Yürüyüş Yolu

North Nature Walking Path



Güney Doğa Yürüyüş Yolu

South Nature Walking Path



Kanyon İçi Doğa Yürüyüş Yolu

Inside the Canyon Nature Walking Path

